



**SANTA MARIA
HEALTH SCHOOL**
Escola Superior Saúde Santa Maria

PLANO DE ATIVIDADES

ANO LETIVO 2025-2026

santamariasauade.pt



Sobre a Escola

A Escola Superior de Saúde de Santa Maria (ESSSM) é uma instituição privada de ensino superior politécnico, propriedade da Província Portuguesa das Franciscanas Missionárias de Nossa Senhora. Foi criada em 1952 como estabelecimento destinado à formação de profissionais de enfermagem e foi-se transformando ao longo do tempo de acordo com a evolução legal e científico técnica do ensino da enfermagem. Desde 9 de junho de 2016, tornou-se Escola Superior de Saúde Santa Maria, acolhendo novas áreas de formação.

A ESSSM tem como documento fundacional os Estatutos aprovados pelo Despacho n.º 4328/2019 de 24 de abril.

Missão

Formar profissionais de saúde altamente qualificados nas vertentes humana, científica, técnica e cultural, no quadro de valores ético-morais da matriz franciscana.

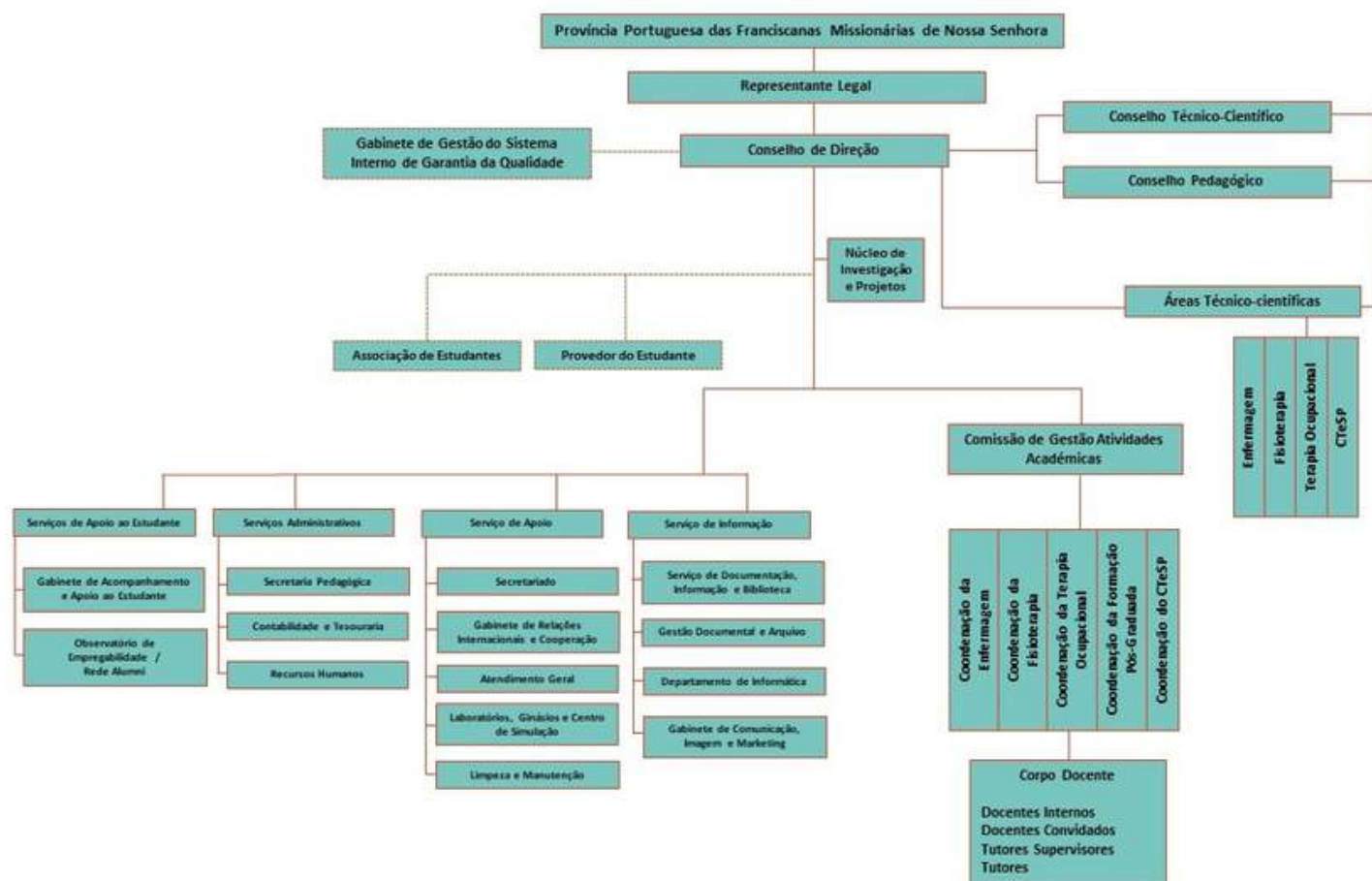
Objetivos

- Formar profissionais de qualidade, num quadro de referência internacional, nas diversas áreas e níveis de intervenção profissional;
- Desenvolver investigação e difusão do conhecimento em saúde e áreas afins;
- Promover a formação contínua e graduada dos diplomados, habilitando-os para a interdisciplinaridade e a cooperação;
- Colaborar na prestação de serviços à comunidade, com vista ao desenvolvimento socioeconómico e cultural da região de implementação da ESSSM;
- Apoiar ações, nomeadamente de formação, que a Entidade Instituidora entenda desenvolver nas diferentes áreas da sua intervenção;
- Promover a cooperação e o intercâmbio cultural, científico e técnico com instituições congéneres nacionais e estrangeiras, públicas ou privadas, com vista à valorização mútua tendo em conta o quadro europeu de integração.

Visão

Ser reconhecida como uma escola de referência no âmbito da saúde e na área do envelhecimento ativo e saudável.

Estrutura Organizacional



São órgãos de governo da ESSSM:

- **Conselho de Direção** - composto por três membros: Presidente do Conselho de Direção, um vice-presidente e um vogal, nomeados pela Entidade Instituidora.
- **Conselho Técnico-Científico** - composto por sete elementos: O Presidente do Conselho de Direção, a quem compete a presidência por inerência do cargo, quatro docentes e/ou investigadores, eleitos pelos pares, e duas individualidades externas convidadas pelo Conselho de Direção.
- **Conselho Pedagógico** - composto por oito elementos, quatro representantes do corpo docente eleitos pelos pares, e quatro representantes do corpo discente, eleitos pelos pares.

No ano letivo 2025-2026 os órgãos de gestão sofrerão alterações. O Conselho de Direção terá novos elementos nomeados pela Entidade Instituidora e os Conselhos Técnico-Científico e Pedagógico terão eleições no início do ano letivo.



Eixos de Ação Estratégica

No ano letivo 2025-2026 foram mantidos os quatro eixos de ação estratégica definidos anteriormente. As ações e iniciativas definidas em cada eixo pretendem consolidar o nome da ESSSM como um dos principais *players* do Ensino Superior Privado na área da saúde, na região Norte do país, promovendo um ambiente de excelência académica e social.





Eixo 1.

Formação Integral e Desenvolvimento Profissional dos Estudantes

A formação integral dos estudantes constitui o eixo central da missão da ESSSM, assentando numa abordagem que articula a excelência científica e técnica com a formação humana, ética e cidadã, inspirada na matriz Franciscana que orienta a sua ação. Neste sentido, a ESSSM assume como prioridade estratégica a consolidação e o desenvolvimento de uma oferta formativa diversificada, inovadora e alinhada com as necessidades emergentes dos sistemas de saúde e da sociedade em geral.

Este eixo integra a aposta em modelos pedagógicos centrados no estudante, promotores da autonomia, do pensamento crítico, da criatividade e da inovação, bem como a integração de tecnologias avançadas de ensino-aprendizagem, incluindo a simulação clínica e o ensino a distância.

Paralelamente, visa-se o reforço das áreas técnico-científicas estruturantes da Escola, a valorização do corpo docente e a promoção do sucesso académico, do bem-estar e da empregabilidade dos estudantes, assegurando um acompanhamento contínuo ao longo do seu percurso formativo e na transição para a vida profissional.

De acordo com o Plano Estratégico 2023-2027, são Objetivos Estratégicos alinhados com este eixo de ação estratégica:

Objetivo Estratégico 1.1

Reforçar a qualidade, inovação e diversificação da oferta formativa

- Consolidar e expandir a oferta de CTESP, licenciaturas, pós-graduações e mestrados nas áreas da saúde.
- Desenvolver novos cursos e formações especializadas alinhadas com necessidades emergentes do mercado de trabalho.
- Apostar em modelos pedagógicos centrados no estudante, promovendo autonomia, pensamento crítico, criatividade e inovação.
- Integrar tecnologias avançadas de ensino-aprendizagem, incluindo simulação clínica, software especializado e ambientes digitais.

Objetivo Estratégico 1.2

Consolidar e desenvolver as áreas técnico-científicas da Escola

- Fortalecer as áreas de Enfermagem, Fisioterapia e Terapia Ocupacional enquanto pilares estruturantes da ESSSM.
- Reforçar o corpo docente e a qualificação científica e pedagógica.
- Criar e consolidar formações pós-graduadas e ciclos de estudos avançados, incluindo novos mestrados.
- Intensificar a ligação às ordens profissionais, associações científicas e entidades empregadoras.

Objetivo Estratégico 1.3

Desenvolver o ensino a distância e modelos pedagógicos inovadores

- Estruturar e consolidar um modelo pedagógico próprio para o ensino a distância.
- Expandir a oferta formativa em regime EaD, assegurando qualidade pedagógica e cumprimento dos requisitos de acreditação.
- Capacitar docentes e técnicos para o desenvolvimento e suporte do EaD.

Objetivo Estratégico 1.4

Promover o sucesso acadêmico, o bem-estar e a empregabilidade dos estudantes

- Reforçar mecanismos de apoio ao estudante, incluindo acompanhamento psicológico, social e acadêmico.
- Desenvolver competências transversais, de empregabilidade e de integração na vida profissional.
- Acompanhar trajetórias profissionais dos diplomados e reforçar a ligação ao mercado de trabalho.

Eixo 2.

Internacionalização e Cooperação Interinstitucional

Num contexto marcado por profundas transformações demográficas, sociais e económicas, a internacionalização assume-se como um vetor estratégico fundamental para a sustentabilidade e afirmação da ESSSM. Este eixo visa reforçar a projeção nacional e internacional da Escola, através do desenvolvimento de uma oferta formativa atrativa para estudantes internacionais, da promoção da mobilidade académica e do aprofundamento das relações de cooperação interinstitucional.

A ESSSM pretende, assim, intensificar parcerias com instituições de ensino superior, centros de investigação e organizações profissionais nacionais e estrangeiras, potenciando a criação de cursos conjuntos, projetos colaborativos e redes de conhecimento. A internacionalização é entendida não apenas como um instrumento de captação de novos públicos, mas sobretudo como um fator de enriquecimento da experiência académica, de valorização científica e de reforço da qualidade do ensino, da investigação e da cooperação institucional.

De acordo com o Plano Estratégico 2023-2027, são Objetivos Estratégicos alinhados com este eixo de ação estratégica:

Objetivo Estratégico 2.1

Reforçar a internacionalização da oferta formativa e da comunidade académica

- Desenvolver cursos orientados para estudantes internacionais, em língua portuguesa e inglesa.
- Aumentar a captação de estudantes estrangeiros, valorizando a qualidade do ensino superior português.
- Consolidar a mobilidade internacional de estudantes, docentes e colaboradores.

Objetivo Estratégico 2.2

Intensificar a cooperação académica, científica e institucional

- Estabelecer e consolidar parcerias com instituições de ensino superior nacionais e internacionais.
- Participar em redes académicas e científicas, programas de mobilidade e projetos colaborativos.
- Desenvolver cursos conjuntos, projetos de investigação e iniciativas de formação partilhada.

Eixo 3.

Excelência em Investigação e Compromisso Social

A produção e difusão de conhecimento científico, aliadas a um forte compromisso social, constituem dimensões indissociáveis do projeto educativo da ESSSM. Este eixo estratégico visa promover a excelência da investigação desenvolvida na Escola, reforçando a sua qualidade, relevância e impacto, em articulação com centros de investigação acreditados, parceiros institucionais e a comunidade envolvente.

Com especial foco nas áreas do envelhecimento ativo, das condições crónicas de saúde e da intervenção comunitária, a ESSSM aposta numa investigação colaborativa, interdisciplinar e aplicada, envolvendo docentes e estudantes e promovendo a transferência de conhecimento para a sociedade.

Em paralelo, este eixo integra o reforço das políticas de responsabilidade social, do voluntariado, da aprendizagem-serviço e da implementação dos Objetivos de Desenvolvimento Sustentável (Agenda 2030), contribuindo para a formação de profissionais e cidadãos conscientes, solidários e socialmente responsáveis.

De acordo com o Plano Estratégico 2023-2027, são Objetivos Estratégicos alinhados com este eixo de ação estratégica:

Objetivo Estratégico 3.1

Promover a excelência, a inovação e o impacto da investigação científica

- Aumentar o volume, a qualidade e a visibilidade da investigação desenvolvida na ESSSM.
- Reforçar a investigação colaborativa, interdisciplinar e aplicada, com enfoque no envelhecimento ativo e nas condições crónicas de saúde.
- Integrar estudantes nas atividades de investigação e nos projetos científicos.
- Consolidar parcerias com centros de investigação acreditados e entidades externas.

Objetivo Estratégico 3.2

Reforçar a responsabilidade social e o envolvimento com a comunidade

- Consolidar programas de apoio social aos estudantes e à comunidade.
- Desenvolver iniciativas de voluntariado, aprendizagem-serviço e intervenção comunitária.
- Promover a inclusão social, a igualdade de oportunidades e a coesão territorial.

Objetivo Estratégico 3.3

Integrar a sustentabilidade e os valores humanistas na missão institucional

- Alinhar as atividades da Escola com os Objetivos de Desenvolvimento Sustentável (Agenda 2030).
- Promover práticas ambientalmente responsáveis e socialmente sustentáveis.
- Integrar a formação ética, humanista e cidadã nos processos de ensino-aprendizagem e investigação.

Eixo 4.

Gestão Estratégica e Diversificação das Fontes de Financiamento

A consolidação e expansão do projeto institucional da ESSSM exigem uma gestão estratégica eficiente, sustentável e orientada para a melhoria contínua.

Este eixo centra-se na modernização da organização, na otimização de processos e na valorização das infraestruturas físicas e tecnológicas, com particular destaque para o desenvolvimento do Campus Santa Maria e para a desmaterialização e digitalização dos serviços.

Paralelamente, a diversificação das fontes de financiamento constitui um objetivo estratégico essencial para garantir a sustentabilidade académica e financeira da Escola. Neste âmbito, a ESSSM aposta no desenvolvimento de novas ofertas formativas, na formação ao longo da vida, no ensino a distância, na captação de estudantes internacionais, bem como na obtenção de financiamento externo através de projetos, parcerias e prestação de serviços à comunidade. Este eixo visa, assim, criar condições estruturais que permitam responder aos desafios futuros, assegurando a continuidade e a afirmação do projeto educativo da Escola.

De acordo com o Plano Estratégico 2023-2027, são Objetivos Estratégicos alinhados com este eixo de ação estratégica:

Objetivo Estratégico 4.1

Modernizar a organização e reforçar a eficiência institucional

- Implementar a desmaterialização de processos e a gestão documental integrada.
- Melhorar a articulação entre serviços e a eficiência organizacional.
- Atualizar sistemas de informação e softwares de apoio à gestão académica e administrativa.
- Consolidar uma cultura organizacional centrada no estudante e na melhoria contínua.

Objetivo Estratégico 4.2

Desenvolver infraestruturas e consolidar o Campus Santa Maria

- Requalificar o novo edifício e expandir progressivamente o campus urbano.
- Criar novos espaços pedagógicos, científicos e de apoio à comunidade académica.
- Aumentar a capacidade de acolhimento de forma sustentável.

Objetivo Estratégico 4.3

Promover a sustentabilidade financeira e a diversificação das fontes de financiamento

- Desenvolver ofertas formativas financeiramente sustentáveis, incluindo cursos EaD e formação ao longo da vida.
- Reforçar receitas provenientes de estudantes internacionais, projetos, serviços à comunidade e parcerias.
- Incentivar a captação de financiamento externo através de projetos de investigação, cooperação e prestação de serviços especializados.



Ações Estruturantes

Para o cumprimento dos objetivos identificados no plano estratégico, foram definidas as seguintes ações e iniciativas fundamentais a desenvolver no ano letivo 2025-2026:

Ações	Indicadores	OE
Criação e consolidação de oferta formativa	N.º de cursos divulgados/ N.º de cursos em funcionamento N.º de novos cursos propostos Taxa média de ocupação dos cursos	1.1 1.2
Garantia de qualidade nos processos de acreditação/ reconhecimento de oferta formativa	N.º de cursos com resultado de processo de (re)acreditação pela A3ES positivo N.º de cursos com resultado de processo de reconhecimento pelas Ordens Profissionais positivo	1.1 1.2 4.1
Promoção da modernização pedagógica	N.º de docentes que frequentaram formação pedagógica N.º de unidades curriculares com metodologias de ensino-aprendizagem ativas N.º de metodologias de ensino-aprendizagem ativas aplicadas (diversidade) N.º de equipamento técnico-científico novo adquirido para uso pedagógico N.º de aulas em que foi utilizado o novo equipamento	1.1 1.2 1.3
Realização de iniciativas que promovam a adaptação e integração de estudantes	N.º de estudantes que frequentaram a Semana de Receção/ N.º de novos estudantes N.º de estudantes inscritos no programa Riscos & Desafios N.º de estudantes que frequentaram a Formação de Mentores N.º de estudantes inscritos como Mentores N.º de estudantes inscritos como Mentorados	1.4

Ações	Indicadores	OE
Promoção de atividades de divulgação e promoção da oferta formativa	N.º de atividades desenvolvidas em escolas secundárias N.º de candidatos presentes no Dia Aberto N.º de participações em eventos de divulgação	1.1 4.3
Acompanhamento e apoio ao estudantes	N.º de estudantes com pedido de acompanhamento/ sinalização pelo GAAP N.º de estudantes acompanhados pelo GAAP >4 sessões % de bolsas DGES concedidas N.º de estudantes com estatuto NEE	1.4 3.2
Dinamização de atividades de promoção da saúde, bem-estar e sucesso académico	N.º de docentes/ PAS que participam no programa Be Health N.º de estudantes que fizeram formação de voluntários N.º de inscritos no Santa Maria Solidária N.º de atividades de voluntariado N.º de interações com as publicações GAAPDicas N.º de unidades curriculares com % aprovação <50% N.º de sessões "Unidos pelo Conhecimento" Eficiência Formativa % de abandono escolar	1.4 3.2
Dinamização de estratégias ativas de ligação com o mercado de trabalho ao longo do percurso académico	N.º de empresas presentes no Career Day N.º de estudantes presentes no Career Day N.º de interações com as publicações ProDicas N.º de turmas em que foram desenvolvidas as sessões de grupo de orientação profissional N.º de estudantes inscritos nos workshops de promoção de competências de vida	1.4
Reativação e dinamização da Rede Alumni	N.º de embaixadores Alumni N.º de respostas ao Inquérito de Empregabilidade	1.4
Dinamização da mobilidade e do intercâmbio de estudantes, docentes e pessoal de administração e serviços	N.º de mobilidades estudantes incoming N.º de mobilidades estudantes outgoing N.º de mobilidades docentes/ pessoal de administração e serviços incoming N.º de mobilidades docentes/ pessoal de administração e serviços outgoing N.º de estudantes internacionais inscritos	2.1

Ações	Indicadores	OE
Realização de cursos de curta duração (BIP ou outros) para público internacional	N.º de cursos internacionais realizados	2.1
Liderança ou participação em novos projetos financiados, em consórcios nacionais ou internacionais	N.º de projetos financiados nacionais N.º de projetos financiados internacionais	2.2
Reforço da participação em redes nacionais e internacionais	N.º de redes em que existe participação ativa	2.2
Operacionalização da nova Comissão de Ética da ESSSM	Comissão em pleno funcionamento	3.1 3.3
Aumento da produção científica	N.º de publicações com afiliação à ESSSM	3.1
Estímulo à cultura científica, designadamente através da realização de eventos técnico-científicos	N.º de eventos técnico-científico dinamizados	1.2 3.1
Dinamização e consolidação da participação nos polos/centros de investigação	N.º de docentes como investigadores integrados, por unidade I&D	3.1
Continuação da desmaterialização de processos académicos e administrativos	N.º de processos desmaterializados	4.1
Melhoria da comunicação interna e centralização da informação	Intranet em pleno funcionamento	4.1
Continuação do projeto de expansão das instalações	Projeto em fase de início de obra	4.2



Considerações Finais

O Plano de Atividades para o ano letivo 2025–2026 traduz, de forma clara e operacional, as orientações estratégicas definidas no Plano Estratégico 2023–2027 da ESSSM.

Apesar do ano letivo 2025-2026 marcar o início de um novo mandato dos órgãos de gestão, este Plano de Atividades vem reafirmar o compromisso institucional com a qualidade do ensino, a excelência científica, a responsabilidade social e a sustentabilidade organizacional e financeira.

A organização do plano em quatro eixos de ação estratégica permite uma abordagem integrada e coerente às diferentes dimensões da missão da ESSSM, assegurando a articulação entre a formação integral dos estudantes, a internacionalização e cooperação interinstitucional, a produção de conhecimento com impacto social e uma gestão estratégica orientada para a melhoria contínua. As ações e indicadores definidos refletem uma preocupação clara com a monitorização sistemática da atividade institucional, com a avaliação do desempenho e com a fundamentação objetiva das decisões estratégicas.

O Plano de Atividades 2025–2026 constitui, assim, um instrumento fundamental de planeamento e acompanhamento, servindo de base à monitorização interna da atividade da ESSSM e à elaboração do respetivo relatório de atividades. A sua concretização dependerá do envolvimento ativo de toda a comunidade académica num esforço coletivo orientado para a afirmação contínua da ESSSM como uma instituição de referência no ensino superior na área da saúde.

