

ANO LETIVO 2022-2023

Plano de Atividades

Escola Superior de Saúde de Santa Maria



Escola Superior
Saúde Santa Maria

Sobre a Escola

A Escola Superior de Saúde de Santa Maria (ESSSM) é uma instituição privada de ensino superior politécnico, propriedade da Província Portuguesa das Franciscanas Missionárias de Nossa Senhora. Foi criada em 1952 como estabelecimento destinado à formação de profissionais de enfermagem e foi-se transformando ao longo do tempo de acordo com a evolução legal e científico técnica do ensino da enfermagem. Desde 9 de junho de 2016, tornou-se Escola Superior de Saúde Santa Maria, acolhendo novas áreas de formação.

A ESSSM tem como documento fundacional os Estatutos aprovados pelo Despacho n.º 4328/2019 de 24 de abril.

Missão

Formar profissionais de saúde altamente qualificados nas vertentes humana, científica, técnica e cultural, no quadro de valores ético-morais da matriz franciscana.

Objetivos

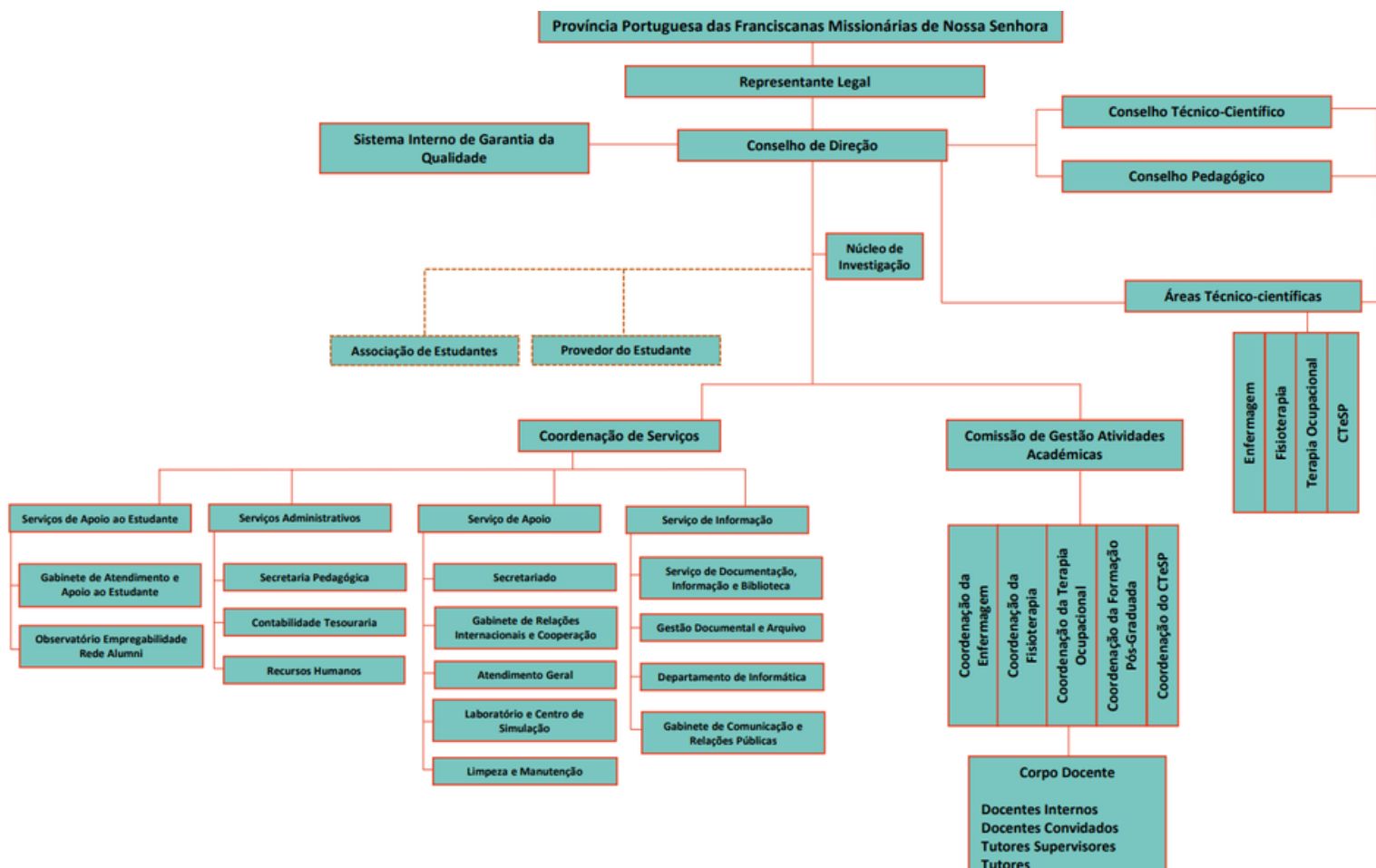
- Formar profissionais de qualidade, num quadro de referência internacional, nas diversas áreas e níveis de intervenção profissional;
- Desenvolver investigação e difusão do conhecimento em saúde e áreas afins;
- Promover a formação contínua e graduada dos diplomados, habilitando-os para a interdisciplinaridade e a cooperação;
- Colaborar na prestação de serviços à comunidade, com vista ao desenvolvimento socioeconómico e cultural da região de implementação da ESSSM;
- Apoiar ações, nomeadamente de formação, que a Entidade Instituidora entenda desenvolver nas diferentes áreas da sua intervenção;
- Promover a cooperação e o intercâmbio cultural, científico e técnico com instituições congéneres nacionais e estrangeiras, públicas ou privadas, com vista à valorização mútua tendo em conta o quadro europeu de integração.

Visão

Ser reconhecida como uma escola de referência no âmbito da saúde e na área do envelhecimento ativo e saudável.



Estrutura Organizacional

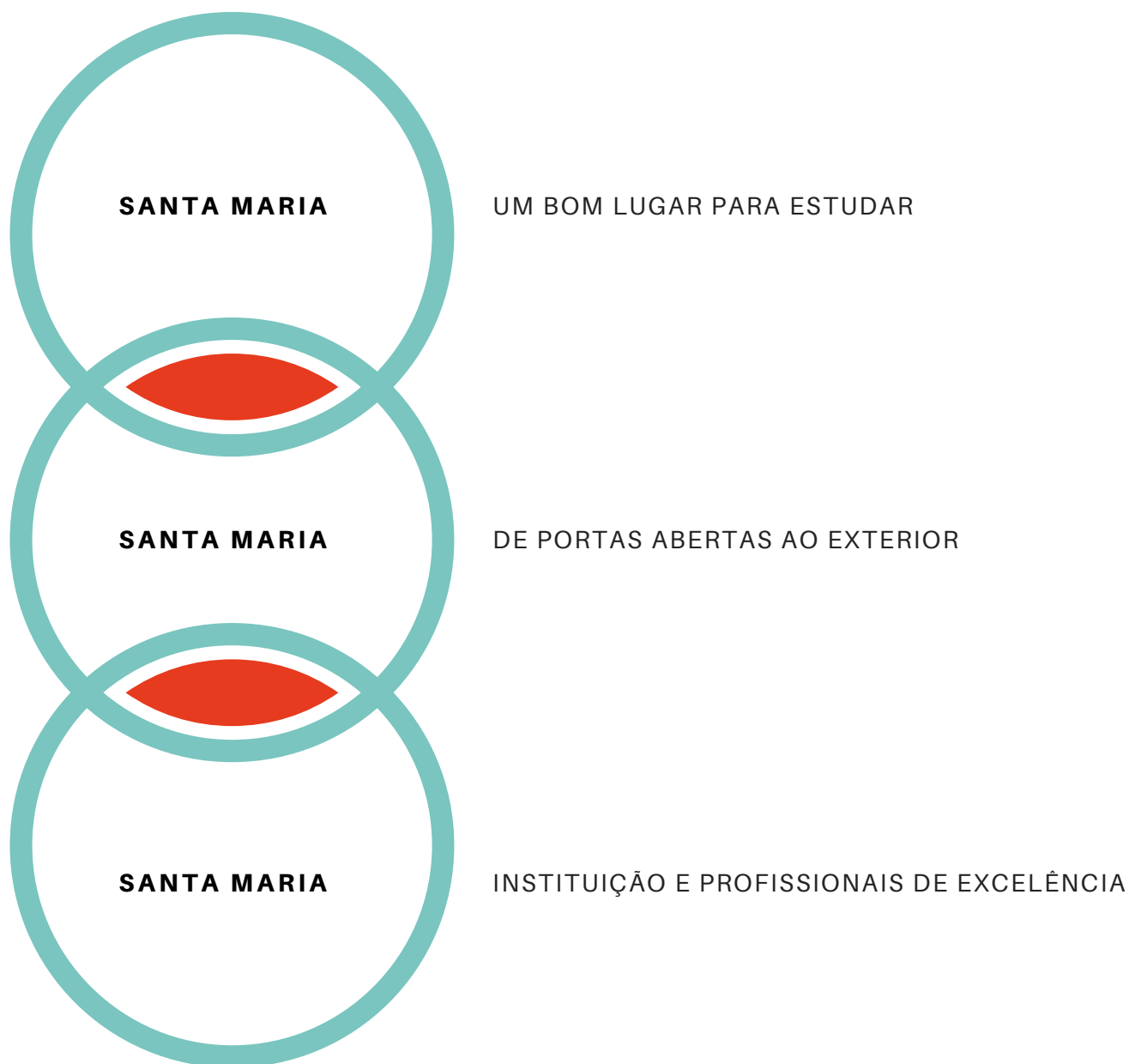


São órgãos de governo da ESSSM:

- **Conselho de Direção** - composto por três membros: Presidente do Conselho de Direção, um vice-presidente e um vogal, nomeados pela Entidade Instituidora.
- **Conselho Técnico-Científico** - composto por sete elementos: O Presidente do Conselho de Direção, a quem compete a presidência por inerência do cargo, quatro docentes e/ou investigadores, eleitos pelos pares, e duas individualidades externas convidadas pelo Conselho de Direção.
- **Conselho Pedagógico** - composto por oito elementos, quatro representantes do corpo docente eleitos pelos pares, e quatro representantes do corpo discente, eleitos pelos pares.

Eixos de Desenvolvimento

No ano letivo 2022-2023 foram definidos três eixos de desenvolvimento, onde se enquadram as ações e iniciativas propostas. Estas ações pretendem consolidar o nome da ESSSM como um dos principais *players* do Ensino Superior Privado na área da saúde, na região Norte do país.



Santa Maria

Um bom lugar para estudar

O primeiro eixo de desenvolvimento pretende refletir os objetivos e ações que visam diretamente os estudantes e *Alumni*, nomeadamente a sua integração académica, desenvolvimento pessoal, apoio social e inclusão no mercado de trabalho.

Objetivo	Ações a Desenvolver
Promover a literacia em saúde mental e o bem-estar físico e psicológico dos estudantes	Desenvolvimento do programa Riscos e Desafios junto dos estudantes do 1º ano dos cursos de licenciatura e CTeSPs. Desenvolvimento de workshops, em colaboração coma MEERU, sobre competências de vida, saúde psicológica, voluntariado e interculturalidade. Envolvidos: Serviços de Apoio ao Estudante
Promover uma integração positiva e saudável dos novos estudantes no ambiente académico e social	Implementação do programa de Mentoria, que visa aproximar os novos estudantes (mentorados) de estudantes de outros anos curriculares (mentores) numa estrutura de tutoria por pares. Envolvidos: Serviços de Apoio ao Estudante
Promover a igualdade de género	Dinamização dos workshop <i>He for she</i> e <i>ManTalks</i> . Divulgação de dias comemorativos e consciencialização para a temática da igualdade de género. Envolvidos: Serviços de Apoio ao Estudante, Serviços de Informação
Fomentar a integração da temática da sustentabilidade nos planos curriculares	Integrar, em unidades curriculares selecionadas, a temática da sustentabilidade, fomentado o pensamento crítico na adoção de atitudes sustentáveis na própria área técnico-científica. Envolvidos: Equipa Docente
Promover a integração crescente da simulação, como metodologia de ensino-aprendizagem	Divulgar e enfatizar, à equipa docente, a potencialidade do recurso à simulação no processo de ensino e aprendizagem. Inclusão efetiva desta metodologia no maior número de unidades curriculares. Envolvidos: Serviços de Apoio, Equipa Docente

Objetivo	Ações a Desenvolver
Rentabilizar os espaços para treino individual dos estudantes	<p>Dar resposta atempada às solicitações de treino individual dos estudantes. Adaptar o sistema atual de gestão de reservas de treino nos laboratórios, para os ginásios e sala de Terapia Ocupacional.</p> <p>Envolvidos: Serviços de Apoio</p>
Promover a mobilidade de estudantes (outgoing)	<p>Divulgação de todos os programas de mobilidade existentes. Desenvolvimento do evento #ErasmusDays. Dinamização da “Semana Internacional”.</p> <p>Envolvidos: Serviços de Apoio, Serviços de Apoio ao Estudante, Serviços de Informação</p>
Promover a internacionalização em casa	<p>Divulgação do conceito de “internacionalização em casa”. Envolvimento de estudantes em eventos internacionais que decorrem em Portugal.</p> <p>Envolvidos: Serviços de Apoio, Equipa Docente</p>
Reforçar as competências em Literacia da Informação	<p>Promover ações de formação sobre os recursos e serviços da Biblioteca, promovendo a autonomia do estudante nas suas diferentes fases de estudo.</p> <p>Envolvidos: Serviços de Informação</p>
Promover a fluência digital e o uso ético da informação	<p>Realizar ações promocionais como campanhas anti plágio, com especial atenção às fake-news.</p> <p>Envolvidos: Serviços de Informação</p>
Capacitar para a prática da Ciência Aberta	<p>Realizar ações de formação, promover webinars e enviar informações de promoção das práticas de acesso aberto à informação.</p> <p>Envolvidos: Serviços de Informação, Núcleo de Investigação e Projetos</p>
Assumir o potencial de pioneirismo tecnológico	<p>Aumentar o investimento em formas digitais de disponibilização de informação.</p> <p>Envolvidos: Serviços de Informação, Conselho de Direção</p>

Objetivo	Ações a Desenvolver
<p>Apoiar os estudantes ao nível ação social escolar</p>	<p>Análise de candidaturas a bolsa de estudo. Manutenção do Fundo de Apoio ao Estudante (FAE). Acompanhamento de bolsas de mérito e apoio social Santander. Atribuição e acompanhamento de bolsas Porto de Conhecimento. Envolvidos: Conselho de Direção, Serviços de Apoio ao Estudante, Serviços Administrativo</p>
<p>Reduzir o n.º de pedidos de esclarecimento nos acessos às plataformas</p>	<p>Criação de portal de ajuda ao estudante com manuais de funcionamento das plataformas e implementação de um sistema de resposta de acesso e consulta rápida dos estudantes. Envolvidos: Serviços de Informação</p>
<p>Fomentar a orientação vocacional ao longo da vida, gestão de carreira e promoção de competências de vida</p>	<p>Promoção de atividades que visam o desenvolvimento de competências específicas na inserção do mercado de trabalho, e do acompanhamento dos <i>Alumni</i> no desenvolvimento das suas carreiras profissionais. Estas atividades incluem a campanha "Pro Dicas", organização do <i>Carrer Day</i> e de um <i>Talent Book</i>. Envolvidos: Serviços de Informação, Serviços de Apoio ao Estudante</p>

Santa Maria

De portas abertas ao exterior

O segundo eixo de desenvolvimento referencia as ações que visam a promoção de relações interinstitucionais e a divulgação externa.

Objetivo	Ações a Desenvolver
Participar ativamente em redes de cooperação institucional e parcerias sociais	Colaboração e presença ativa em projetos de cooperação, parcerias e redes institucionais, nacionais e internacionais. Participação em eventos promovidos por estes projetos, parceiros ou redes. Envolvidos: Órgãos Académicos, Todos os Serviços, Equipa Docente
Consolidar parcerias estratégicas no apoio à investigação	Realizar eventos e iniciativas de promoção e apoio à publicação em parceria com outras instituições, consolidando parcerias estratégicas no apoio à pesquisa e acesso à informação. Envolvidos: Núcleo de Investigação e Projetos
Projetar a instituição como referência nacional e internacional na investigação e intervenção nos domínios das Ciências da Vida e da Saúde	Incentivo ao trabalho em equipa, através da dinamização dos grupos de interesse durante as suas reuniões, de maneira a que se optimizem os pontos fortes de cada elemento, no sentido de aumentar a publicação de resultados científicos nos diversos formatos possíveis. Envolvidos: Núcleo de Investigação e Projetos
Assegurar a preservação e difusão do património e a herança cultural e científica	Manter atividade do Repositório Científico da ESSSM em articulação com o RCAAP. Envolvidos: Serviços de Informação
Divulgar a instituição e a oferta formativa a estudantes do ensino secundário e profissionais	Participação em feiras de formação, como a Qualifica e a <i>Inspiring Future</i> . Realização do roadshow, de acordo com as solicitações. Dinamização da iniciativa "Maio, contigo", que consiste em visitas guiadas à escola e dias abertos. Envolvidos: Serviços de Informação
Fomentar a ativação da marca	Apoio a eventos desportivos, feiras de saúde e outros, de forma a aumentar o reconhecimento externo da instituição e a interação positiva com a mesma. Envolvidos: Serviços de Informação

Santa Maria

Instituição e profissionais de excelência

O terceiro, e último, eixo de desenvolvimento pretende refletir os objetivos e ações que incidem sobre a gestão institucional e o desenvolvimento dos seus colaboradores.

Objetivo	Ações a Desenvolver
Promover a literacia em saúde mental e o bem-estar físico e psicológico dos colaboradores	Aplicação do Projeto <i>Be Health</i> , que inclui ações diversas dirigidas à comunidade académica. Envolvidos: Serviços Administrativos, Serviços de Apoio ao Estudante
Capacitar os colaboradores	Realização de formação diversa (interna e externa) a todos os profissionais. Envolvidos: Serviços Administrativos, Serviços de Informação
Promover a literacia e sensibilização para a defesa do planeta e dos seus recursos naturais	Constituição de um grupo de trabalho interno, que trabalhe a Responsabilidade Social, com o objetivo de divulgar e sensibilizar para temáticas como os Indicadores de Responsabilidade Social nas Instituições de Ensino Superior. Realização de uma formação em colaboração com a Lipor. Dinamização da Roda dos Objetivos de Desenvolvimento Sustentável. Envolvidos: Serviços de Apoio ao Estudante, Serviços Administrativos, Equipa Docente
Promover a investigação científica	Incentivo à investigação e aumento do número de docentes e estudantes envolvidos em projetos de investigação científica (curriculares ou outros). Acompanhamento administrativo de novos e atuais projetos. Procura e acompanhamento constante de oportunidades de financiamento junto de entidades externas. Envolvidos: Núcleo de Investigação e Projetos

Objetivo	Ações a Desenvolver
<p>Aumentar a investigação sobre metodologias e ferramentas de simulação</p>	<p>Implementar estudos/ projetos de investigação que apliquem metodologias e ferramentas de simulação. Envolvidos: Serviços de Apoio, Núcleo de Investigação e Projetos, Equipa Docente</p>
<p>Aumentar o número de membros integrados do Núcleo de Investigação e Projetos e consolidar as equipas de investigação</p>	<p>Realização de sessões de divulgação e esclarecimento sobre o Núcleo de Investigação e Projetos a todos os novos docentes contratados. Divulgação sobre a possibilidade de profissionais externos à instituição, estudantes e <i>Alumni</i> poderem integrar o núcleo. Incentivo à criação de projetos transversais a mais do que uma área técnico-científica. Envolvidos: Núcleo de Investigação e Projetos</p>
<p>Desenvolver atividades de reflexão técnico-científica</p>	<p>Realização de reuniões de partilha e reflexão técnico-científica, podendo estas ser gerais (para todos os membros) ou específicas (grupos de interesse). Envolvidos: Núcleo de Investigação e Projetos, Equipa Docente</p>
<p>Apoiar a divulgação de resultados de investigação científica e contribuir para o aperfeiçoamento das competências científicas de docentes e estudantes</p>	<p>Cada docente/ investigador pode requerer apoio à divulgação de resultados, nomeadamente: - apoio à publicação e divulgação de resultados de investigação (inglês técnico/ traduções, publicações pagas em <i>open access</i>, entre outros); - dispensa ao trabalho e apoio financeiro para apresentação de trabalhos em congressos científicos; - organização de encontros/ eventos nacionais ou internacionais, sempre que possível com a integração de estudantes. Envolvidos: Núcleo de Investigação e Projetos, Conselho de Direção</p>
<p>Aumentar a consciencialização sobre a importância do SIGQ no dia a dia institucional</p>	<p>Revisão e eventual reestruturação de manuais de procedimentos, fluxos de comunicação e modelos utilizados no dia a dia institucional. Envolvidos: Sistema Interno de Garantia da Qualidade, com apoio de todos os serviços e órgãos académicos</p>

Objetivo	Ações a Desenvolver
<p>Reduzir o desperdício do material de consumo clínico</p>	<p>Promover as boas práticas na utilização, redução e reutilização do material de consumo clínico. Envolvidos: Serviços de Apoio</p>
<p>Aperfeiçoar o sistema de controlo de stock de material consumível</p>	<p>Reduzir o desperdício promovendo as boas práticas e a análise de histórico. Envolvidos: Serviços de Apoio</p>
<p>Reorganizar o espaço físico do arquivo e melhorar a organização do arquivo digital</p>	<p>Digitalização do arquivo físico e encaminhamento para reciclagem da documentação que possa ser armazenada só em formato digital. Identificar quais os documentos que podem ser eliminados (quer em formato físico, quer em formato digital), para melhor aproveitamento do espaço físico útil e dos recursos de espaço digital. Envolvidos: Serviços de Informação</p>
<p>Digitalizar e desmaterializar processos administrativos</p>	<p>Análise e implementação de soluções de digitalização e desmaterialização do acervo documental e dos processos de trabalho. Envolvidos: Serviços de Informação, Sistema Interno de Garantia da Qualidade</p>
<p>Implementar o sistema KomiDoc</p>	<p>Articulação, com todos os departamentos/ serviços, para criação dos <i>Workflows</i>/ procedimentos e apoio com a utilização do sistema. Envolvidos: Serviços de Informação, Sistema Interno de Garantia da Qualidade</p>
<p>Implementar sistema de backup dos dados</p>	<p>Implementação de sistema de backup 1-2-3, com 1-backup local, 2-backup remoto, 3-backup na Cloud. Envolvidos: Serviços de Informação</p>

Considerações Finais

Este Plano de Atividades marca uma nova forma de comunicar o que pretendemos fazer em 2023. Adotámos uma nova estrutura, um texto mais simples e mais cativante, imagens mais dinâmicas e apelativas. É assim que nos vemos e é assim que queremos que nos vejam. Somos uma escola com passado, mas balanceada, sobretudo, para o futuro e para o mundo.

Em 2023 vamos concretizar o projeto de criar um *campus* urbano no centro do Porto, expandindo-nos para um novo edifício de magnífica traça Arte Nova que vai ser uma espécie de parábola arquitetónica do nosso projeto educativo, assente na herança de sete décadas de formação em enfermagem, mas comprometido com o desenvolvimento de novas áreas técnico-científicas da saúde. Um esplêndido edifício com reconhecido valor histórico onde vamos desenvolver atividades altamente inovadoras e em linha com o espírito do tempo.

Do ponto de vista da expansão da escola e dos novos projetos formativos, dois grandes objetivos se destacam:

- O compromisso com o desenvolvimento de atividades formativas em formato híbrido, rentabilizando as metodologias presenciais com os contributos da digitalização, do recurso ao potencial pedagógico dos smartphones, computadores, *ipads* e de todas as tecnologias que permitam motivar e comprometer os estudantes com o seu próprio processo de aprendizagem e das virtualidades, cada vez mais aliantes, do ensino a distância.
- A internacionalização e a mobilidade, abrindo novos horizontes de cooperação académica entre pares docentes e permitindo aos estudantes descobrir novos mundos, culturas e oportunidades profissionais.

Como escola Franciscana, continuaremos a prestar uma atenção especial à integração dos estudantes, às suas dificuldades, ao apoio que cada um precisa e que, com os nossos meios lhes poderemos assegurar para que nenhum deixe de ir até onde for capaz.

Finalmente, 2023 será mais um ano de desafios para uma escola privada num país onde ainda persistem preconceitos contra o ensino privado e onde serviços ditos públicos continuam a discriminar quem estuda em escolas privadas, o que apenas nos motiva para continuarmos a assegurar elevados padrões de qualidade, num ambiente familiar, de atenção permanente aos estudantes e num esforço conjunto com as suas famílias.

